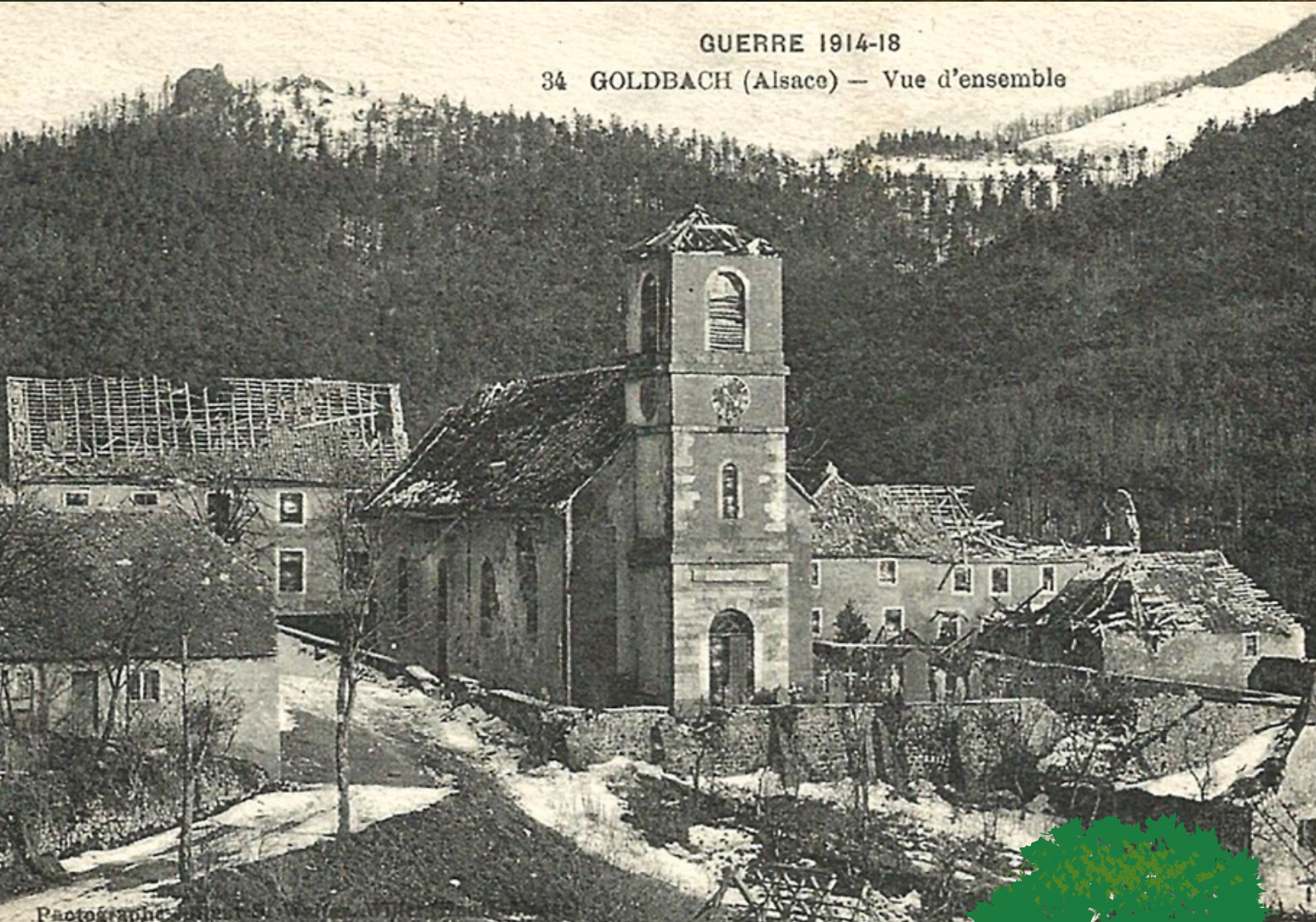




Octobre 2014 N°01

# Gold'INFOS



LE NOUVEAU BULLETIN COMMUNAL



# Gold'INFOS

## SOMMAIRE

■ MOT DU MAIRE .....	03
■ PRÉSENTATION DU CONSEIL MUNICIPAL .....	04
■ NOUVEAU BULLETIN .....	04
■ EVÈNEMENTS PASSÉS.....	05 - 09
■ EVÈNEMENTS FUTURS.....	09
■ CIVISME.....	10
■ INFOS PRATIQUES.....	10-11
■ CONCOURS DE NOËL .....	12

### HORAIRES D'OUVERTURE DE LA MAIRIE :

Accueil du Public	Mardi	7h30 à 9h	Permanence des élus	Jeudi	
	Jeudi	17h à 19h		Maire et Adjoints	18h à 19h
	Et sur rdv			Et sur rdv	

Tél : 03.89.82.30.14

Email : [mairie.goldbach@wanadoo.fr](mailto:mairie.goldbach@wanadoo.fr)

Afin de répondre aux mieux aux demandes de chaque habitant, la prise de rendez-vous pour le traitement de dossier vous est proposée avec la secrétaire ou tout autre membre de l'équipe municipale.



## LE MOT DU MAIRE



Chères concitoyennes, chers concitoyens,

C'est la première fois que j'ai l'honneur et le plaisir de m'adresser à vous par le biais du premier bulletin municipal, réalisé par la nouvelle équipe.

J'en profite pour remercier les électeurs et électrices qui ont soutenu ma liste et qui nous accordent leur confiance. C'est un grand honneur, mais aussi une grande responsabilité qui nous est confiée. Un grand merci également à l'équipe précédente qui a œuvré pour le bien de la commune et de ses habitants. Je remercie aussi tous les membres de mon équipe pour l'engagement qu'ils ont pris et le travail qu'ils vont fournir.

Comme je l'ai indiqué lors de la campagne électorale, nous souhaitons communiquer davantage avec les habitants et la nouvelle équipe s'est mise au travail. Vous avez entre les mains le premier résultat que nous vous laissons apprécier. L'équipe s'est également lancée dans la communication par Internet et travaille sur l'élaboration d'un site qui sera visible dès le début de l'année prochaine.

Durant cette année, nous commémorons le début d'un conflit qui a coûté des milliers de vies afin que nos ancêtres retrouvent la nationalité française.

A cette occasion, quelques enfants ont pu profiter des explications données par Louis Scheromm et Pierre Robischung, lors de la visite guidée sur le site du Vieil Armand, le 26 juillet dernier.

Un siècle s'est écoulé et les choses ont bien changé, les évolutions ont été spectaculaires. Tout va très vite et doit coûter de moins en moins d'argent.

Ce qui m'amène à évoquer les réductions de subventions, des aides diverses et des obligations de faire mieux avec moins de budget.

La rentrée est amorcée avec tous les soucis d'organisation que les nouveaux rythmes scolaire engendrent, non seulement pour les communes mais aussi et surtout pour les familles de notre village. Des journées plus courtes suivies d'activités extra-scolaires facultatives mais payantes, et en-dehors des horaires de bus, ainsi qu'une matinée de cours en plus.

Ceci est l'occasion de se rapprocher les uns des autres et de mettre en commun les déplacements hors des horaires de transport.

Les inter-communautés sont également sollicitées pour mettre de plus en plus en commun les moyens et les services, comme c'est déjà le cas pour l'assainissement et la collecte des ordures ménagères par exemple.

Dans ce numéro, vous pourrez notamment retrouver un «condensé» des événements passés en lien avec notre village au cours de ces 6 derniers mois, des informations basiques, telles que les horaires, des tarifs, un calendrier des manifestations à venir...

Je vous souhaite une bonne lecture et une bonne rentrée.

Marie-Catherine BEMBENEK



## LA NOUVELLE ÉQUIPE MUNICIPALE



DE GAUCHE À DROITE :

**Annick BRONNER** • **Claudine COLOMBO** • **Thierry FELLMANN**, Maire délégué pour Altenbach. Chargé du bois, des bâtiments, de la voirie, des réseaux, du POS (Plan d'Occupation des Sols) • **Magali HABERER** • **Antoine FRANCK**, 1er adjoint • Chargé du cimetière, de la forêt, de l'agriculture, de la pêche, de la chasse et de l'environnement • **Marie-Catherine BEMBENEK**, La Maire (au centre) • **Sébastien HEIMBURGER**, 2ème adjoint. En charge de l'urbanisme • **Benjamin LUDWIG** • **Brice INHOFER** • **Pascale HARMAND**, 3ème adjoint. Chargée du service à la population, de l'école, du fleurissement, des fêtes et cérémonies. • **Didier BRONNER**

## NOUVEAU BULLETIN

Après quelques heures de réflexions, de recherches, d'écritures, le nouveau bulletin communal est né. Nous l'avons baptisé « GOLD'INFOS » et souhaitons vous faire parvenir deux à trois éditions chaque année. Afin de le rendre plus riche, nous aimerions vous y faire prendre part. Comment ?

Dans un esprit de partage et d'échange, comme cela est déjà le cas entre riverains - pour la taille des arbres, le sciage du bois, la mutualisation des outils, en deux mots l'entraide en général - nous vous invitons à partager vos idées et faire vivre ce feuillet. Pour que chacun d'entre nous prenne connaissance de l'histoire de notre village, nous faisons appel à vos souvenirs, vos photos, documents. Mais pourquoi pas également vos recettes, blagues, dictons...

Afin de mettre en place cette idée, vous pouvez prendre contact avec Régine, la secrétaire de mairie, Pascale Harmand ou Mme La Maire afin de prendre un rendez-vous. Nous serons ravies de recueillir vos récits.

2014 lance le centenaire de la Première Guerre Mondiale, à cette occasion et durant les quatre années à venir, nous publierons des articles en lien avec les événements

passés. Dans ce numéro, vous pourrez admirer différentes cartes postales de la collection de M. Fernand Erny, ainsi qu'un texte en lien direct avec le début des affrontements en 1914.

Nous vous souhaitons une bonne lecture, en espérant, avoir de belles histoires à relater dans quelques mois.

Mairie de Goldbach-Altenbach

35, rue Principale

Tél : 03.89.82.30.14 – Fax : 03.89.38.14.18

[mairie.goldbach@wanadoo.fr](mailto:mairie.goldbach@wanadoo.fr)





# COMMÉMORATION

## JEUDI 8 MAI 2014 À WILLER-SUR-THUR

Les communes de Willer-sur-Thur et Goldbach-Altenbach ont célébré la commémoration de la Victoire du 8 mai 1945 devant le monument aux morts de Willer-sur-Thur. Présidée par le colonel Schmidt, la cérémonie s'est déroulée en présence des élus locaux, Jean-Luc Martini, maire de Willer-sur-Thur ; Marie-Catherine Bembenek, maire de Goldbach-Altenbach, des sapeurs-pompiers des deux villages et de représentants d'associations



Après la lecture du message de Kader Arif, Secrétaire d'Etat au ministère de la Défense chargé des Anciens combattants et de la Mémoire, des gerbes ont été déposées.

Entrecoupée par les morceaux joués par la clique des Sapeurs-Pompiers de Leimbach, trois médailles ont été remises par le Lieutenant-colonel Cornaglia.

Jean Pierre Fleith s'est vu remettre la médaille commémorative Algérie pour son engagement dans les unités combattantes durant les vingt-quatre mois passés à la frontière tunisienne entre juin 1960 et septembre 1962.

Le brigadier Rémy Sourisseau s'est vu décoré de la croix du combattant pour son engagement en Yougoslavie et au Kosovo entre 1996 et 2009. Pour les huit mois passés en Algérie à Tébessa en 1962, Marcel Rothra a été honoré au titre de la reconnaissance de la Nation.

*(Ci-contre photo correspondante : remise de médailles de gauche à droite)*

Lors du verre de l'amitié à la mairie, Marcel Girard, président de la section Willer-sur-Thur et Goldbach de l'Union des anciens combattants a reçu le diplôme et la médaille d'argent du mérite de l'UNC pour ses services rendus.



Photos : Merci à Emilie Lett

# EXERCICE DES POMPIERS

Comme chaque année, les pompiers ont effectué leur exercice de printemps. Cette année, il s'est tenu au quartier Aloyse Merkling, le samedi 19 avril 2014



# Gold'INFOS

## TRANSUMANCE

### GRAND BALLON - SAMEDI 17 MAI 2014

Comme à chaque printemps, la transhumance du troupeau de vaches et de chèvres de la ferme-auberge Bronner rassemble les foules. Près de 150 marcheurs ont pris part à cette ascension de près de 10 km avant de se retrouver pour la plupart à la table de l'auberge jusque tard dans la nuit pour déguster un repas marcaire lors d'une belle soirée festive. C'est le début de la saison estivale pour les aubergistes. "Les bêtes trouvent là-haut une vraie qualité d'herbe, explique Annick Bronner. Elles vont y rester jusque fin octobre avant de redescendre." Celles-ci ornées des plus belles cloches de la ferme arpentent les chemins forestiers en direction du Sattle près de Geishouse pour remonter vers le Gerstacker. Après une pause bien méritée au Virage du hibou où l'association Gold'anim proposait une buvette, le cortège a repris sa route pour rejoindre les crêtes du Grand Ballon.



## MONTÉE DU GRAND BALLON

### DIMANCHE 15 JUIN 2014

Plus de 300 athlètes se sont élancés à l'assaut du Grand Ballon pour la 34<sup>e</sup> édition de cette ascension. Organisée par l'US Thann athlétisme, sous la houlette de Jean-Alain Haan, la course est inscrite au calendrier de la Coupe du Monde des courses de montagne.

Deux nouveaux maires ont eu le privilège de donner le départ, Jean-Luc Martini à Willer-sur-Thur, pour la course masculine et Marie-Catherine Bembenek à Goldbach-Altenbach, pour le groupe des féminines et des benjamins. Le podium masculin est monopolisé par les athlètes africains, Mamu, Tecklay et Tsege. Le vainqueur a d'ailleurs pulvérisé le record ; 57'36 contre 59'28. Saluons les performances de Nicolas Baecher et Michel Sengler respectivement classés 57<sup>e</sup> et 66<sup>e</sup>. Chez les féminines, la course est remportée par l'Italienne Valentina Belotti, comme l'an passé.

Au départ de Goldbach, les coureurs ainsi que les spectateurs ont pu profiter d'une démonstration de cors des Alpes joué par l'Echo du Gsang.





# VISITE DE LA STATION D'ÉPURATION

SAMEDI 28 JUIN 2014



Depuis deux ans maintenant, une station d'épuration écologique par filtres plantés de roseaux assure l'assainissement d'une partie de notre village. Nous avons organisé une matinée Portes Ouvertes dans un souci d'information. Cette journée fait suite à un petit incident survenu mi-avril, en effet, la vidange d'un bac à graisse d'un particulier dans le réseau d'assainissement a bouché les conduites.

Une trentaine d'habitants était sur les lieux pour écouter les explications données par M. Guillemain (Vice-Président chargé de l'eau et de l'assainissement à la communauté de communes de Saint-Amarin), accompagné de Margaux Nourry (responsable de l'eau et assainissement) ainsi que Nicolas Fernandes (responsable technique de la Sogest) qui veille au bon fonctionnement de la station.

Comment cela fonctionne ?

Notre station à roseaux est conçue pour 130 équivalents/habitants soit une quarantaine d'habitations. Elle fonctionne avec deux étages de filtres minéraux plantés d'hélophytes ; roseaux, baldingères, glycéries... : le premier pour la pollution grossière et le deuxième qui réalise un traitement plus fin. Les eaux sont filtrées par les différentes couches de graviers superposées dans les filtres : l'eau s'infiltre ainsi dans les filtres par écoulement vertical. Ce sont les micro-organismes qui épurent les eaux usées ; les roseaux permettent d'oxygéner le milieu et d'éviter les mauvaises odeurs. Les participants ont notamment pu constater la véracité de cette information. Ainsi le système ne produit pas de boues, lesquelles sont compostées en surface et forment un humus en surface.

L'eau qui en ressort est assez traitée pour être déversée dans le Wissbach voisin.

Pour un bon fonctionnement de la station, il est important de n'y déverser que les eaux usées et les WC. C'est pourquoi nous rappelons à chacun que seul le papier toilette doit être jeté dans les toilettes et strictement rien d'autre. Nicolas a même retrouvé des **coquilles de moules** jetées dans les toilettes.



Il est **formellement interdit** de déverser dans le réseau d'assainissement collectif :

- Le contenu des fosses septiques
- Le contenu des bacs à graisses
- Les ordures ménagères brutes ou broyées
- Les hydrocarbures
- Les produits phytosanitaires
- Les huiles usagées

Et de façon générale, toute matière solide, liquide ou gazeuse susceptible de nuire soit au bon état soit au bon fonctionnement du réseau d'assainissement, des ouvrages d'épuration ou au personnel d'exploitation.

Tampons, serviettes hygiéniques, préservatifs, lingettes et autres déchets doivent être jetés à la poubelle. **Les lingettes**, vendues comme biodégradables, n'ont pas le temps de se dégrader avant d'arriver à la station d'épuration et créent d'importants problèmes au niveau des pompes de relevage, ce qui engendre des coûts importants pour la collectivité et donc les habitants.

Tout ceci est valable pour l'assainissement collectif mais également pour les installations non collectives.

Pour l'entretien, un faucardage annuel (en automne), consistant à couper à mi-hauteur les roseaux, permet d'apporter de l'oxygène au bassin. Notons qu'en hiver, la neige ne gêne en rien le fonctionnement des lits, en surface les roseaux sont secs mais les racines continuent d'être efficaces. De plus les rhizomes étant creux et toujours en place quelle que soit la saison, l'air circule et c'est ainsi que se fait l'aération des bassins essentielles aux bactéries. Un curage complet tous les dix ans assure le bon fonctionnement de la station.

Il faut savoir que les filtres plantés de roseaux à écoulement vertical sont compatibles avec les climats rigoureux car l'eau contenue dans les filtres est nettement moins susceptible de geler.

De nombreuses questions ont été posées, chacune ayant reçu des explications claires. La matinée s'est achevée par le verre de l'amitié offert au Dorfhüss.

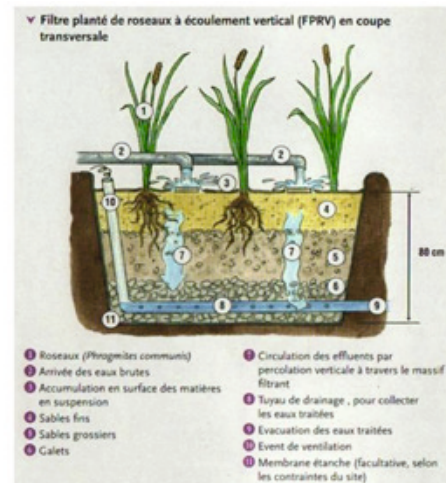


Figure 2: Filtre planté de roseaux à écoulement vertical (FPRV) en coupe transversale

## VISITE DU VIEIL ARMAND

SAMEDI 26 JUILLET 2014

Dans le cadre des activités d'été, la mairie a proposé aux enfants de Goldbach-Altenbach âgés de 8 à 14 ans de visiter le Vieil Armand en compagnie des jeunes de la commune de Willer-sur-Thur. Encadrés par plusieurs guides, ils ont pu découvrir le champ de bataille et leur conter l'histoire.

En effet, plusieurs dates importantes ont marqué l'histoire de la France, du Vieil Armand ainsi que de notre village.

C'est le 10 mai 1871, lors du traité de Francfort, que la France abandonna, sans grande résistance, l'Alsace à l'Allemagne. L'article premier de ce traité définit le tracé de la nouvelle frontière séparant la France de l'Empire allemand. Dans les cols, un poteau frontière portant l'aigle impérial marque le passage d'un pays à l'autre. Quelques 4 000 bornes en granit seront installées avec

gravée d'un côté la lettre F, côté français, la lettre D pour Deutschland, côté allemand. Aujourd'hui, on trouve encore plusieurs de ces bornes sur la ligne de crête qui traverse le grand Ballon jusqu'au col du Bonhomme.

A l'école, l'allemand est la langue principale enseignée. L'enseignement du français persiste, mais est réduit à quelques heures pour finalement disparaître. A quelques exceptions près, comme à Wesserling où se tient toujours une école française, ou lors de cours du soir dispensés aux adultes de la vallée.

C'est le 1er Août 1914 que la France déclare la mobilisation générale. Mais la vallée, n'est pas concernée car elle fait partie de l'Allemagne. En effet, l'Alsace étant allemande, les jeunes mobilisés partent

de ce fait dans l'armée du Reich. Le 7 août à 4h30, 40 000 soldats français ont attaqué par le col d'Oderen, le col de Bussang et la trouée de Belfort. Dans la vallée de la Thur, ils sont arrivés à Kruth, Urbès et Saint-Amarin. Depuis 44 ans, on n'avait pas vu un uniforme français dans notre région !

Pour l'anecdote, c'est en 1914, au Mittelberg où se tient actuellement « la Sapinière » qu'un des premiers affrontements a lieu. Un paysan du village, qui ne parlait

alors pas français s'est vu faire prisonnier par les troupes françaises, pensant que c'était un espion. C'est le curé Winter qui parlait français qui l'a sauvé d'une mort certaine.

Dès décembre 1914, le village est évacué, les familles ont abandonné leurs maisons et sont parties avec une vache, quelques vêtements et un peu de vaisselle, pour être accueillis par les habitants

de la vallée. A cette époque, le village comptait un peu moins de 500 habitants. Après la fin de la guerre, seulement 200 habitants sont revenus vivre à Goldbach.

Le Hartmannswillerkopf a été un lieu de combat très actif. Culminant à 956 mètres d'altitude, le Hartmannswillerkopf est apparu comme une position stratégique du sud des Vosges dès décembre 1914, tour à tour, conquis par les troupes françaises et allemandes. Les combats ne cessèrent pas jusqu'à novembre 1918, les plus importants ayant lieu en 1915. La spécificité du terrain et du climat à cette altitude oblige les troupes à développer des techniques propres à la guerre de montagne. Il est intéressant de noter la proximité des lignes allemandes et françaises. Au sommet, seulement



Un abri de guerre







## EVÈNEMENTS FUTURS

22 mètres les séparent. L'inconvénient, vous l'aurez compris, est que dans de telles situations, les lignes doivent rester constamment silencieuses, pour ne pas trahir leurs plans d'attaques ou de défenses respectives. Les Chasseurs Alpin et les «Diables Rouges» du 152ème régiment d'infanterie font face à l'Alpenkorps créée en 1915. 150 000 soldats ont combattus, environ 25 000 y sont tombés, dont certains reposent au cimetière du Silberlach ou dans l'ossuaire où près de 12 000 corps de soldats inconnus allemands et français ont été regroupés. Surnommé le « Vieil Armand » par les soldats français, le site de 300 ha avec ses 45 km de sentiers et ses 90 km de tranchées s'étend sur les communes de Wattwiller, Hartmannswiller, Soultz, Uffholtz et Wuenheim. En 1921, il est classé monument historique, en 1932, il est inauguré par le Président de la République Albert Lebrun.

En Alsace, le mois de novembre 1918 marqua non seulement la fin de la guerre, mais aussi un nouveau changement d'appartenance nationale. Après 47 ans de domination allemande, l'Alsace revenait à la France. Beaucoup de choses sont alors totalement bouleversées, la langue, les lois, l'école, l'instruction, le commerce, l'économie...

Le 3 Août 2014, François Hollande, président de la République française et Joachim Gauck, président de la République fédérale d'Allemagne se sont rendus au Hartmannswillerkopf pour commémorer le centenaire de la Grande Guerre, et plus particulièrement le début des hostilités entre les deux pays.

Sources :

« La Vallée de Saint-Amarin dans la Tourmente », Gilbert Meny, 2014

« Exposition ouverte au public au CAP de Saint-Amarin, Août 2014 »

« Article de Presse : DNA, La mémoire en fanfare, 08 Aout 2014 »

### REPAS PAËLLA AU DORFHÜSS :

DIMANCHE 12 OCTOBRE 2014

Réservation au 06.36.87.73.01

Déjeuner : Paëlla préparée par Aparicio comprenant de la sangria, paëlla, café et dessert

Tarif : 20€/adulte – 10€/enfant

Une tombola sera organisée sur place.

### CÉRÉMONIE DU 11 NOVEMBRE AU VILLAGE

#### LA VISITE DU ST-NICOLAS AVEC LE PÈRE FOUETTARD

VENDREDI 5 DÉCEMBRE 2014

#### LA FÊTE DE NOËL DES PERSONNES ÂGÉES

SAMEDI 20 DÉCEMBRE 2014

#### REMISE DES PRIX DES CONCOURS DE NOËL :

11 JANVIER 2015



# Gold'INFOS



## PETIT RAPPEL

**POUR RAPPEL, VOICI QUELQUES RÈGLES DE TRI À RESPECTER POUR NOTRE COMMUNE.**



**TRI-SÉLECTIF :**  
**PRODUITS À NE PAS METTRE DANS LES CONTAINERS**

- Plastiques (je les mets dans ma poubelle habituelle)
- Boîtes à œufs en polystyrène ou en plastique
- Boîtes avec restes
- Plastiques d'emballage (papier à bulles, films plastiques entourant les revues et les palettes ...)
- Sacs plastiques
- Barquettes et pots de jardinage
- Pots de produits laitiers
- Barquettes en plastique
- Barquettes en polystyrène
- Papier-carton (je les mets dans ma poubelle habituelle)
- Papiers et cartons souillés
- Films plastiques entourant les revues
- Mouchoirs, essuie-tout
- Cartons de pizza souillés
- Petits morceaux de papiers

**ORDURES MÉNAGÈRES :**  
**PRODUITS À NE PAS METTRE DANS LES SACS BLEUS**

- Les médicaments qui sont à rendre à la pharmacie pour le retraitement.
- Les piles collectées dans les points de vente ou à la mairie
- Le textile qui est récupéré par les associations telles que Emmaüs.
- Les encombrants qui sont collectés lors des ramassages prévus selon le planning distribué lors de la remise des éco-sacs.

**CALENDRIER DES PROCHAINES COLLECTES :**

- **ENCOMBRANTS** : Vendredi 28 novembre
- **MÉTAUX** : Vendredi 24 octobre
- **D3E, DÉCHETS D'ÉQUIPEMENT ÉLECTRIQUES ET ÉLECTRONIQUES** : Samedi 15 novembre de 8h30 à 11h30 à Wesserling
- **DMS, DÉCHETS MÉNAGERS SPÉCIAUX** : Samedi 11 octobre de 8h30 à 11h30 à Wesserling
- **LES HUILES DE VIDANGE** qui peuvent être déposées aux ateliers municipaux de St-Amarin en ayant pris rendez-vous auparavant au 03 89 38 77 02

Si une incertitude subsiste quant au contenant du déchet, il vaut mieux mettre le déchet dans la poubelle ordures ménagères sinon le contenu des containers ira en refus de tri ce qui entraîne un surcoût du traitement des déchets.

## INFOS PRATIQUES

**RECHERCHES GÉNÉALOGIQUES :**

La généalogie peut paraître difficile ou réservée à des spécialistes aguerris.

**Grâce au C.D.H.F., elle est accessible à tous :**

Aujourd'hui la généalogie est devenue simple. Vous pouvez formuler des demandes par courrier, faire vos recherches sur notre site internet, venir à Guebwiller pour consulter nos microfilms et notre bibliothèque. Tout cela accueilli, guidé, accompagné par un personnel compétent qui est à votre disposition pour vous aider dans vos recherches.

**C.D.H.F. 5, Place Saint-Léger - GUEBWILLER**  
**Tél.: 03.89.62.12.40**

Ouvert du mardi au samedi de 9h00 à 18h00 en continu.

**PLACE DE PÉTANQUE**



Sous l'impulsion de l'ancienne équipe, une place de pétanque a été aménagée à la place des Tilleuls, celle-ci est ouverte à tous.



# INFOS PRATIQUES

## NOUVEAUX TARIFS POUR LA LOCATION DES SALLES DU DORFHÜSS :

### PETITE SALLE

	Association locale	Association extérieure	Particulier commune	Particulier hors-commune
Enterrement ½ journée			Gratuit	50€
Jour semaine	20€	37€	37€	37€
Week-end (samedi+dimanche)	37€	80€	70€	80€

### GRANDE SALLE

	Association locale	Association extérieure	Particulier commune	Particulier hors-commune
Enterrement ½ journée			Gratuit	50€
Jour semaine	40€	75€	75€	75€
Week-end (samedi+dimanche)	75€	160€	140€	160€

## VOS DÉMARCHES ADMINISTRATIVES

Vous venez de déménager, vous recherchez une information administrative particulière...? Vous pouvez consulter le site officiel Allo, service public ? : [www.service-public.fr](http://www.service-public.fr).

## ADRESSES LOCALES

ADMINISTRATIF	EMPLOI-FORMATION
<b>Sous-Préfecture</b> 3, avenue Poincaré 68802 THANN Tél. 03 89 37 09 12	<b>Pôle emploi</b> 27 rue Schumann 68800 THANN Tél. 3949
<b>Centre des Impôts</b> 55 rue Gl de Gaulle 68800 THANN Tél. 03 89 38 58 00	<b>Mission Locale THUR DOLLER</b> 27 rue Schumann 68800 THANN Tél. 03 89 37 56 09
<b>Centre des Finances Publiques</b> 5 rue Clémenceau 68550 SAINT AMARIN Tél. 03 89 82 62 04	

SANTÉ - SOCIAL	DIVERS
<b>Assurance Maladie</b> 14, place Joffre 68800 THANN Tél. 3646	<b>Gendarmerie THANN</b> 56, avenue Gubbio 68800 THANN Tél. 03 89 37 00 11
<b>C.A.F.</b> 26 avenue Robert Schuman 68084 MULHOUSE Cédex 9 Tél. 0810 25 68 10	<b>Tribunal d'Instance</b> 41 pl. de Lattre de Tassigny 68800 THANN Tél. 03 89 37 08 48

## CENTRE AQUATIQUE DE WESSERLING

[www.cc-stamarin.fr](http://www.cc-stamarin.fr)  
Tél. 03 89 82 64 35

### ACTIVITES PERIODE SCOLAIRE

Toutes les activités nécessitent un certificat médical.

**Aquagym prénatale:** ..... Mercredi de 13h à 13h45  
**Bébés nageurs:** ..... Samedi de 9h à 12h  
**Jardin aquatique:** ..... Mercredi de 9h à 10h  
**Gouter d'anniversaire:** ..... Mercredi et samedi de 14h45 à 16h  
**Leçons collectives:** ..... Mardi de 17h45 à 18h30  
 ..... Mercredi de 13h45 à 14h30 et de 16h30 à 17h15  
**Leçons individuelles:** Sur rendez-vous avec les Maîtres nageurs

**Aquabike\*\*:** ..... Lundi, mardi et jeudi de 20h15 à 21h  
 ..... Vendredi: 12h15 à 13h  
 ..... Dimanche: 8h15 à 9h

*Séance tonique et dynamique. Séance dirigée vers des exercices cardio. Bassin intérieur*

**Aquacool (Seniors)\*\*:** ..... Samedi de 8h30 à 9h  
*Maintien de l'activité physique par la mise en place d'aquagym douce. Bassin intérieur*

**Aquastep\*\*:** ..... Lundi de 19h15 à 20h  
*Affine la silhouette, renforce les abdominaux et les fonctions respiratoires*

**Aquatonic\*\*:** ..... Lundi de 19h15 à 20h  
*Tonifie les muscles, active la circulation, fait travailler la souplesse et l'équilibre grâce à des exercices rythmés en musique*

**Circuit training\*\*:** ..... Mardi de 19h15 à 20h00  
 ..... Mercredi de 19h45 à 20h30  
*Concerne les sportifs. Passage d'un atelier à un autre*

### TARIFS

**Entrée adulte:** ..... 3,95€  
**Entrée adulte réduite\*** (CE, gîtes, train piscine été) : .....  
 ..... 3,30€  
**Entrée - 16 ans\*:** ..... 2,50€  
**Entrée - 16 ans réduite\*:** ..... 2€  
**Entrée jeune handicapé** (CE, gîtes, train piscine été) : ..... 2,40€  
**Entrée réduite\*** (handicapés, séniors, étudiants, chômeurs, familles nombreuses) : ..... 2,50€  
**Entrée - 4 ans\*:** ..... gratuit  
**Entrée groupe** (mini 10 personnes) : ..... 2€  
**Anniversaire** (voir conditions à l'accueil) : ..... 4€

### CARNETS:

**10 entrées adultes:** ..... 34€  
**10 entrées jeunes:** ..... 21€  
**10 entrées réduites** (étudiants, séniors chômeurs, handicapés): ... 21€

\* sur présentation d'un justificatif

\*\* Pensez à réserver à l'avance, nombre de places limitées.



# CONCOURS DE NOËL : DÉCORATION DE FONTAINES

CETTE ANNÉE NOUS VOUS  
PROPOSONS UN CONCOURS DE  
FONTAINES DÉCORÉES,  
DURANT LA PÉRIODE DE NOËL.

## LE THÈME EST LE SUIVANT " NOËL DORÉ "

Laissez parler votre imagination en mélangeant branches de sapin, petits et grands motifs, étoiles filantes, guirlandes ou toutes autres décorations.

Par groupes de 8-10 personnes environ, une fontaine vous sera attribuée suivant la localisation du groupe. Bulletin d'inscription ci-joint à déposer à la mairie avant le 13 octobre 2014 et attribution des fontaines à partir du 03 novembre 2014.

**La période de décoration se fera  
du 17 au 30 novembre 2014.**

Le jury sera composé par les habitants du village!! Libre à chacun de voter pour la fontaine la plus colorée, la plus originale, la plus imaginative, ou tout simplement la plus belle. Une urne sera mise à disposition à l'entrée de la mairie du 1er au 31 décembre 2014.

Le dépouillement se fera le 11 janvier 2015 autour de la galette des rois offerte par la Mairie à tous les participants, suivi de la remise des prix des 3 premières fontaines.

Ce concours est ouvert à tous. Alors lancez-vous, invitez vos voisins, amis ou famille à participer. Petits et grands, jeunes et moins jeunes que les générations se mélangent et que les idées fusent !!



# Gold'INFOS